



IX „Krakowskie Spotkania z INSPIRE”



Sprawozdanie z realizacji INSPIRE w Polsce - wybrane zagadnienia

**Kazimierz Bujakowski
Główny Geodeta Kraju**

Kraków, 16.05.2013 r.



Obowiązek monitorowania i sprawozdawczości



- **Dyrektywa 2007/2/WE ustanawiająca infrastrukturę informacji przestrzennej we Wspólnocie Europejskiej (INSPIRE) - art. 21**
- **Ustawa o *Infrastrukturze Informacji Przestrzennej* - art. 18, 19**
- **DECYZJA KOMISJI z dnia 5 czerwca 2009 r. - 2009/442/WE w sprawie wykonania dyrektywy 2007/2/WE Parlamentu Europejskiego i Rady w zakresie *monitorowania i sprawozdawczości* - określa szczegółowe zasady monitorowania przez państwa członkowskie wdrażania swoich infrastruktur informacji przestrzennej i korzystania z tych infrastruktur oraz składania sprawozdań dotyczących wdrożenia dyrektywy INSPIRE**



Sprawozdawczość 2010-2012

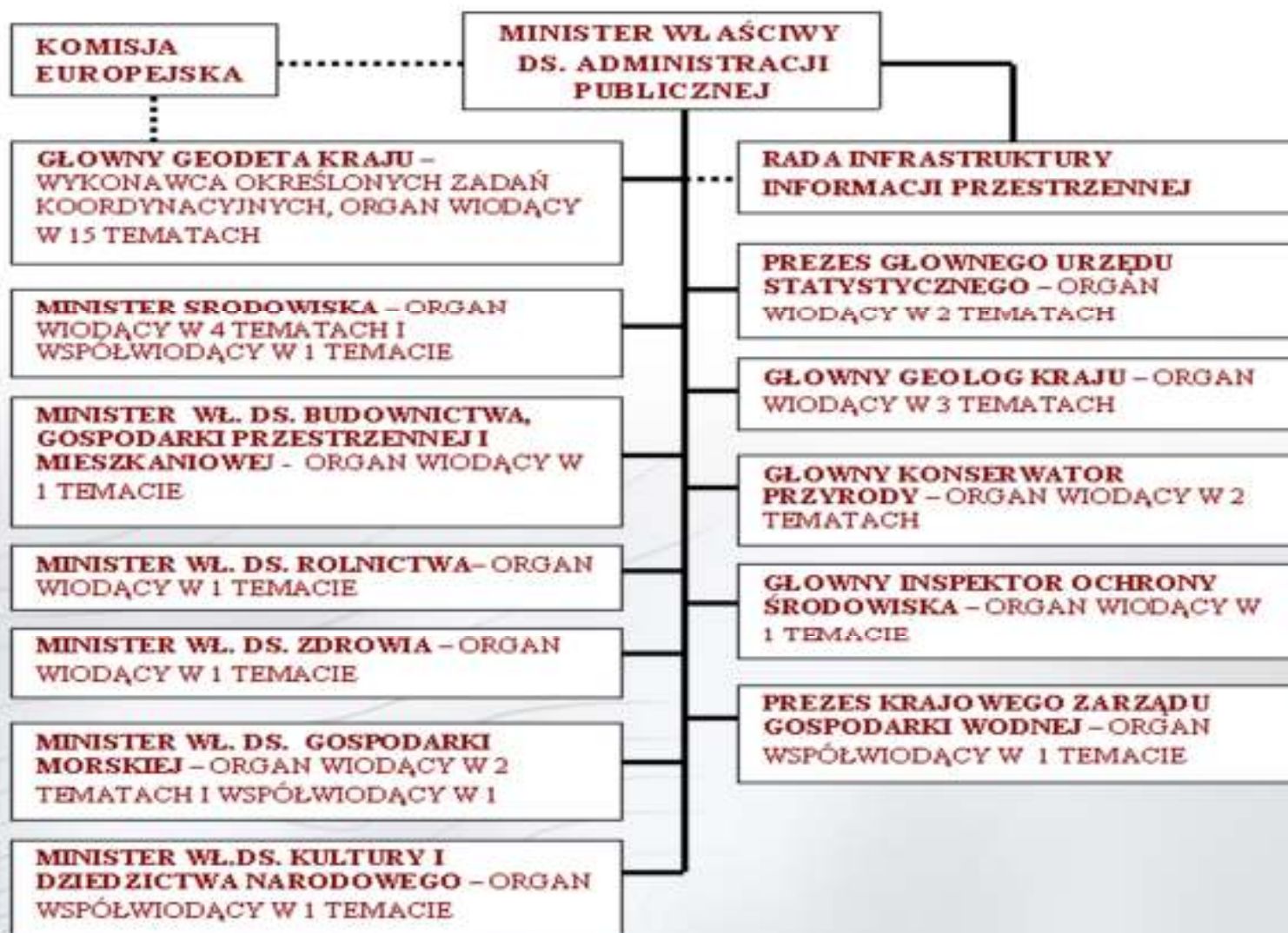


Sprawozdanie zostało przygotowane we współpracy z organami wiodącymi oraz marszałkami województw (wkład dot. działań podejmowanych przez samorzady na szczeblu wojewódzkim) i stanowi drugi tego rodzaju raport dot. działań z zakresu INSPIRE przygotowany przez Polskę

Sprawozdanie zostało sporządzone za okres 2010-2012, dotyczy tworzenia, funkcjonowania i rozwoju infrastruktury w zakresie:

- koordynacji i zapewnienia jakości,**
- funkcjonowania i koordynacji infrastruktury,**
- korzystania z infrastruktury informacji przestrzennej,**
- rozwiązań służących wspólnemu korzystaniu z danych,**
- kosztów i korzyści.**

Koordynacja





Przegląd praktyk roboczych



- **Spotkania robocze z organami wiodącymi**
- **Utworzono zespoły ds. infrastruktury informacji przestrzennej w resortach (MŚ, IMGW-PIB, MRiRW)**
- **Utworzona została grupa robocza w ramach współpracy między GDOŚ i NID w zakresie tematu obszary chronione**
- **Przeprowadzony cykl szkoleń skierowanych do pracowników administracji publicznej w zakresie wdrażania dyrektywy INSPIRE – POKL**
- **Podjęto inicjatywę utworzenia specjalnej platformy e-learningowej, za pomocą której będzie prowadzona współpraca z gminami w zakresie realizacji obowiązków z tematu „zagospodarowanie przestrzenne” oraz niezbędne szkolenia (MTBiGM)**



Rozwiązania służące wspólnemu korzystaniu z danych



1. W celu umożliwienia wykorzystania informacji przestrzennej w Polsce przygotowano narzędzia wspierające budowę i rozwój infrastruktury informacji przestrzennej:

- **moduł SDI**
- **narzędzia do harmonizacji zbiorów**
- **narzędzia do edycji, walidacji i automatycznego generowania metadanych**
- **system do prowadzenia ewidencji miejscowości, ulic i adresów (EMUiA)**

2. Zawierane są porozumienia pomiędzy organami i innymi interesariuszami INSPIRE

3. Inicjatywy standaryzacyjne, propozycje standardów (modeli danych) dla danych geodezyjno – kartograficznych, danych planowania przestrzennego



Przykłady wykorzystania zbiorów danych przestrzennych



1. Dane BDOT posłużyły m.in. do opracowania programu ochrony powietrza (w tym mapy emisji zanieczyszczeń, mapy zagrożenia ekologicznego), programu ochrony przed hałasem (w tym map akustycznych), inwentaryzacji składowisk odpadów, instalacji do zagospodarowania odpadów, zakładów przetwarzania baterii, punktów zbierania pojazdów itp.

2. Dane BDOT były wykorzystywane m. in. przez policję w celu lokalizacji nieruchomości, PIG-PIB na potrzeby opracowania mapy geologicznej, a także PKP Polskie Linie Kolejowe na potrzeby realizacji zadań własnych związanych z infrastrukturą i organizacją linii kolejowych

3. Zbiory w tematach *obszary chronione, siedliska i obszary przyrodniczo jednorodne oraz rozmieszczenie gatunków* są ważnymi elementami w procesie ocen oddziaływania na środowisko



INSPIRE w regionach



1. Portale regionalne:

- ✓ **Małopolska Infrastruktura Informacji Przestrzennej**
- ✓ **Wrota Mazowsza**
- ✓ **Opolskie w Internecie**
- ✓ **Wrota Podlasia**
- ✓ **Pomorski portal geoinformacyjny**
- ✓ **Wrota Świętokrzyskie**

2. Portale tematyczne:

uruchomiono portal (podkarpackie oraz warmińsko-mazurskie) Geomelio świadczący usługi wyszukiwania, udostępniania i analizowania danych ewidencyjnych wód i urządzeń melioracji wodnych oraz zmeliorowanych gruntów w odniesieniu do działek ewidencyjnych. Portal wykorzystywany jest głównie przy planowaniu inwestycji w zakresie zabezpieczenia przeciwpowodziowego

3. W niektórych województwach (np. małopolskie, mazowieckie) utworzono Zespoły Porozumiewawcze Regionalnych Systemów Informacji Przestrzennej. Główne obszary działania Zespołów to wymiana doświadczeń regionów w tworzeniu infrastruktur informacji przestrzennej oraz wypracowanie wspólnej ścieżki podejmowanych inicjatyw w regionach w zakresie włączania jednostek do współpracy



Harmonogram wdrażania – aspekty techniczne, stan realizacji w oparciu o monitoring



Data	Artykuł	Opis
15 Maj 2010	21§1 21§2	Wdrożenie postanowień decyzji ws. monitorowania i sprawozdawczości
03 Grudzień 2010	6(a)	Utworzenie metadanych dla I i II Aneksu
30 Czerwiec 2011	15	Uruchomienie Europejskiego Geoportalu
19 Październik 2011	17(8)	Wdrożenie postanowień rozporządzenia KE ws dostępu Instytucji i organów Wspólnoty do zbiorów i usług danych przestrzennych państw członkowskich zgodnie ze zharmonizowanymi warunkami
09 Listopad 2011	16	Dostępne usługi wyszukiwania i przeglądania
28 Grudzień 2012	16	Dostępne usługi pobierania
28 Grudzień 2012	16	Dostępne usługi przekształcania

METADANE			
ANEKS I		ANEKS II	
Istnienie	Zgodność	Istnienie	Zgodność
95 %	82 %	89%	21%
22 ZBIORY		19 ZBIORÓW	



Aneks I – zbiory INSPIRE



23 Listopad 2012 **7§3, 9(a)**

Dostępne zebrane w ostatnim czasie i gruntownie przeorganizowane zbiory danych przestrzennych dla Aneksu I

4 Luty 2013 **7§3, 9(a)**

Dostępne zebrane w ostatnim czasie i gruntownie przeorganizowane zbiory danych przestrzennych dla Aneksu I (zgodne z przepisami wykonawczymi wartości list kodowych).

Pierwsza grupa tematyczna	Zbiór danych	METADANE		Zgodność zbioru z przepisami wykonawczymi *	Dostępność metadanych za pomocą usługi wyszukiwania	Dostępność usługi przeglądania	Dostępność usługi pobierania
		Istnienie	Zgodność				
3. Nazwy geograficzne	INSPIRE nazwy geograficzne	1	1	0	1	1	1
4. Jednostki administracyjne	INSPIRE jednostki administracyjne	1	1	0	1	1	1
5. Adresy	INSPIRE adresy	1	1	0	1	1	1
6. Działki katastralne	INSPIRE działki katastralne	1	1	0	1	1	1
7. Sieci transportowe	INSPIRE sieci transportowe - BDO	1	1	0	1	1	1
	INSPIRE sieci transportowe- BDOT	1	1	0	1	1	1

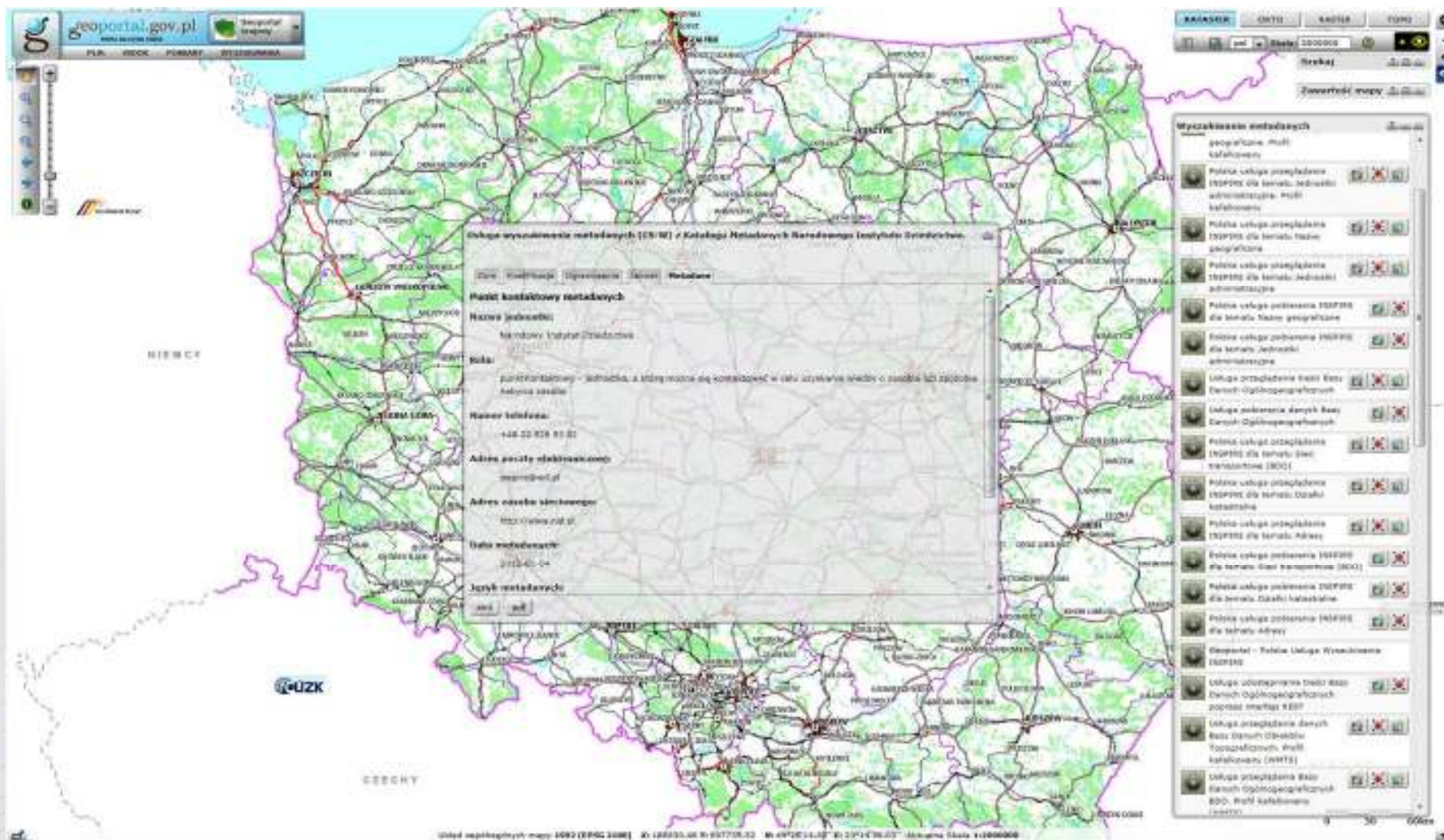
Przykładowy zbiór INSPIRE




The screenshot displays the geoportals.gov.pl interface. The main map shows the administrative divisions of Poland, with all regions highlighted in yellow. The legend on the right, titled 'Zawartość mapy', lists the following services:

- INSPIRE_AU: Jednostki administracyjne
- Jednostki administracyjne
- Państwowy Rejestr Ram Geograficznych
- Państwowy Rejestr Cment
- Dane ewidencyjne (REIP)
- Dane o charakterze katastrofowym
- Rzeczka terenu (riemienie)
- Rzeczka terenu (topografia)
- Wzrostacja SOO
- Mapy topograficzne (WMAP2)
- Wzrostacja - klimat
- Ortofotowzrost
- Skany map topograficznych
- Przebiegowa mapa Europy

Metadane NID

Wykazanie metadanych

geograficzne, Multi-kafalowany

- Polina usługi przeglądania INSPIRE dla tematu Jednostki administracyjne, Multi-kafalowany
- Polina usługi przeglądania INSPIRE dla tematu Nazwy geograficzne
- Polina usługi przeglądania INSPIRE dla tematu Jednostki administracyjne
- Polina usługi przeglądania INSPIRE dla tematu Nazwy geograficzne
- Polina usługi przeglądania INSPIRE dla tematu Jednostki administracyjne
- Usługa przeglądania Bazy Danych Ogólnogeograficznych
- Usługa przeglądania Bazy Danych Ogólnogeograficznych
- Polina usługi przeglądania INSPIRE dla tematu Działy tematyczne (BOC)
- Polina usługi przeglądania INSPIRE dla tematu Działki katastralne
- Polina usługi przeglądania INSPIRE dla tematu Adresy
- Polina usługi przeglądania INSPIRE dla tematu Działki katastralne (BOC)
- Polina usługi przeglądania INSPIRE dla tematu Działki katastralne
- Polina usługi przeglądania INSPIRE dla tematu Adresy
- Geoportel - Polina Usługi Wykazanie INSPIRE
- Usługa udostępnienia Bazy Danych Ogólnogeograficznych poprzez mapyty 4.00
- Usługa przeglądania Bazy Danych Ogólnogeograficznych, Multi-kafalowany (NRTS)
- Usługa przeglądania Bazy Danych Ogólnogeograficznych BDO, Multi-kafalowany (NRTS)

Wykazanie metadanych (EN/PL) - Katalogi Metadanych Narodowego Instytutu Geodezji i Kartografii

Dotyczy: **Wykazanie metadanych**

Pełni kontaktowy metadanych

Nazwa jednostki:
Narodowy Instytut Geodezji i Kartografii

Adres:
ul. Rakowiecka 27/29, 00-975 Warszawa

Adres e-mail:
nig@nig.gov.pl

Adres strony internetowej:
http://nig.gov.pl

Data wydania:
2013-05-04

Język metadanych:
pl

Wskazanie metadanych mapy 1492 (EPSG:31466) | W: 128335.00 N: 637738.32 | W: 49°26'14.87" N | 21°14'36.20" W | Skala: 1:1000000



Monitoring za 2012 r. – informacje ilościowe



Organ	Zbiory	Usługi
GGK	19	3 (79)
KZGW	6	5
NID	4	3
PIG-PIB	23	49
Prezes GUS	2	-
MZ (CSIOZ)	1	1
GDOŚ	2	2
IMGW-PIB	4	-
IBL	1	1



Harmonogram wdrażania – aspekty techniczne



Data	Artykuł	Opis
19 Kwiecień 2013	17(8)	Wdrożenie postanowień rozporządzenia KE w sprawie dostępu instytucji i organów Wspólnoty do zbiorów i usług danych przestrzennych państw członkowskich zgodnie ze zharmonizowanymi warunkami (dla istniejących porozumień)
03-Grudzień 2013	6(b)	Utworzenie metadanych dla Aneksu III
<u>*Październik-2015</u>	7§3, 9	Dostępne zebrane w ostatnim czasie i gruntownie przeorganizowane zbiory danych przestrzennych dla Aneksu II i III
23 Listopad 2017	7§3, 9	Dostępne pozostałe (wciąż używane) zbiory danych przestrzennych objęte Aneksem I
4-Luty-2018	7§3, 9	Dostępne pozostałe (wciąż używane) zbiory danych przestrzennych dla Aneksu I (zgodne z przepisami wykonawczymi wartości list kodowych)
<u>*Październik-2020</u>	7§3, 9	Dostępne pozostałe (wciąż używane) zbiory danych przestrzennych objęte Aneksem II i III

*** Data przybliżona, projekty stosownych rozporządzeń przyjął Komitet INSPIRE, obecnie w trakcie opiniowania przez Radę UE**

Przykładowe korzyści



Przykłady o
znaczeniu
ilościowym

Korzyści dla
środowiska

Szersze
korzyści

Główni
beneficjenci

Liczba nieodpłatnych udostępnień danych przestrzennych na podstawie ustawy o IIP systematycznie rośnie. Przykładowo w województwie mazowieckim w roku 2012 liczba tych udostępnień wzrosła w stosunku do roku 2011 o 67%

Udostępniane usługi przez GDOŚ są elementem systemu LPIS oraz procesu ocen oddziaływania na środowisko i w ten sposób usprawniają oba systemy wpływając na pełniejsze uwzględnienie elementów środowiskowych w obu narzędziach

Dzięki wdrożeniu serwisu KSIPL możliwy stał się dostęp do aktualnej informacji o występowaniu pożarów w aspekcie lokalizacji, częstości, rodzaju i strat spowodowanych przez pożary

Przykładowe korzyści



Poprawa komunikacji pomiędzy administracją a społeczeństwem

Udostępnianie jednostkom samorządu terytorialnego darmowej aplikacji do prowadzenia ewidencji miejscowości, ulic i adresów przyczynia się do popularyzacji nowoczesnych rozwiązań, zapewnia zmniejszenie kosztów oraz zapewnienia ciągłą aktualizację danych.

Organy administracji publicznej zaczynają doceniać przydatność danych przestrzennych w prowadzeniu polityki mającej na celu poprawę stanu środowiska.

Przykładowo dostępność dokumentacji dotyczącej zabytków (temat obszary chronione) w formie cyfrowej, znacznie usprawni i zmniejszy koszty przygotowywania analiz i dokumentów planistycznych koniecznych m.in. w procesie planowania przestrzennego. Wykorzystania systemu do promocji polskiego dziedzictwa kulturowego pozytywnie wpłynie na rozwój turystyki



Wyzwania dla polskiej IIP



- **Utrudnienia związane z integracją portali tematycznych z Geoportalem krajowym**
- **Aktualizacja danych**
- **Duża liczba skomplikowanych, trudnych, specjalistycznych dokumentów związanych z wdrażaniem INSPIRE**
- **Utworzenie metadanych dla Aneksu III**
- **Zasady udostępniania danych INSPIRE – umowy licencyjne**

Podsumowanie



- **Zauważalne jest zwiększone zaangażowanie organów wiodących w budowę IIP. Powstały zespoły robocze ds. IIP lub zostały podjęte inicjatywy utworzenia takich zespołów, zacieśnia się współpraca pomiędzy organami wiodącymi oraz innymi organami administracji**
- **Podjęto działania ułatwiające wspólne korzystanie ze zbiorów i usług danych przestrzennych. Przygotowano narzędzia wspierające budowę i rozwój infrastruktury informacji przestrzennej. Coraz częściej podpisywane są porozumienia pomiędzy różnymi organami administracji publicznej dotyczące współdziałania przy tworzeniu infrastruktury informacji przestrzennej**
- **Do pełnego wdrożenia infrastruktury informacji przestrzennej konieczne są dalsze działania legislacyjne (zauważone również na poziomie organów wiodących), techniczno-wdrożeniowe oraz działania organizacyjno-koordynacyjne**

Podsumowanie



- **W sprawozdaniu zawarto koszty wynikające z wdrożenia dyrektywy INSPIRE w Polsce, nie są to jednak wszystkie koszty, istotną trudność stanowiło wydzielenie stosownej informacji tylko w odniesieniu do poszczególnych działań podejmowanych w ramach INSPIRE**
- **Zauważane są już obecnie korzyści z wdrożenia INSPIRE, jednakże jest jeszcze zbyt wcześnie aby podać finansowy wymiar korzyści w odniesieniu do poniesionych kosztów**
- **W 2014r sprawozdanie KE do Parlamentu Europejskiego na temat postępów i problemów, spraw zaległych oraz jaki wytyczyć kierunek rozwoju INSPIRE w przyszłości (KE będzie bazować na sprawozdaniach złożonych w tym roku)**



Dziękuję za uwagę

**Dziękuję Pani Ewie Surmie
za pomoc w przygotowaniu prezentacji**